

VODNIK
GOZDNA UČNA POT
K DEBELI BUKVI



ŽETALE 2012

GOZDNA UČNA POT K DEBELI BUKVI (v nadaljevanju GUP)

Žetale so precej odmaknjene od mestnega vrveža, a tudi ljudje na podeželju so obremenjeni z delom in raznimi obveznostmi. Včasih bi se radi sprostiti. Kdo? Mi, vi ... Kje in kako? Eno možnost ponujamo z GOZDNO UČNO POTJO, na kateri lahko opazujemo rastline, živali, se nadihamo svežega zraka, poklepetamo v prijetni družbi, obenem pa spoznavamo tudi zanimivosti kraja in Debelo bukev.

GUP je namenjena izobraževanju in vzgoji osnovnošolske mladine o pomenu ohranjanja naravne in kulturne dediščine. Služi za organizacijo naravoslovnih in športnih dni. Prav tako je primerna kot pohodna pot za vse generacije in prispeva k razvoju turizma in pohodništva na območju občine Žetale. Prispeva tudi k razvoju ekološke zavesti in vzgoji za zdrav življenjski slog.



Pohod po GUP

HALOZE

Haloze so gričevnata pokrajina severovzhodne Slovenije. So pas 31 km dolgega in razmeroma ozkega gričevja, ki se razprostira od Makol oziroma Jelovškega potoka in pobočja Plešivice na zahodu do Goričaka na hrvaški meji na vzhodu. Na zahodu so široke okrog 10 km, na vzhodu pa se zožijo na 6 km. Na severu jih omejujeta Dravinja in Drava, na jugovzhodu pa gorska pregrada Boč–Donačka gora–Macelj. Imajo značaj hribovja, za katerega so značilna strma pobočja, priostrena slemena in vrhovi ter tesna dolinska dna.

Haloze se delijo na zahodne ali gozdnate z višjimi gozdnatimi vzpetinami in vzhodne ali vinorodne z nižjimi griči in številnimi vinogradi na prisojnih pobočjih.

Najvišja točka območja je na vrhu Donačke gore na 882 metrih, najnižja pa na Grisu – otoku na reki Dravi v Zavrču (201 m).

Doline glavnih haloških potokov tečejo od juga proti severu v reko Dravo. Potoki so kratki, razen Rogatnice, ki je najdaljši haloški potok (17 km).



Haloze

DONAČKA GORA

Med Bočem in Macljem leži Donačka gora (882 m). Donačka gora je izjemna po svoji strmi stožčasti obliki in legi ob vzhodni meji alpskega sveta. Staro ime gore je Rogaška gora in izhaja iz oblike gore, ki se iz Rogaške Slatine vidi kot rog. Novejše ime pa ima po cerkvi sv. Donata na južnem obronku gore, zgrajeni med leti 1720 in 1730. Gora je zgrajena iz trdih apnencev in kremenovih peščenjakov, gričevje v vznožju pa iz mehkih terciarnih kamnin. Na območju Donačke gore so odkrili številne arheološke najdbe: kamnite sekire in drugo orodje iz mlajše kamene dobe, bronasto sekiro iz ok. 1000 let pr. n. š., keltske kovance itd. Na južnem pobočju med cerkvico sv. Donata in vrhom gore je gradišče iz obdobja rimske kolonizacije, malo nižje pa so našli sledove tlakovane rimske ceste. V gradišču so našli novce, sponke, puščice in druge drobne predmete, domnevajo pa tudi, da je v bližini stal rimski mitrej. Donačko goro so Rimljani imenovali Mons Claudius po znanem rimskem vojskovodju. V času turških vpadov je bila na vrhu gore straža, ki je s kresovi in streljanjem opozarjala na nevarnost.

Donačko goro pokriva mešani gozd, v njem prevladujejo bukve. Znamenitost predstavlja 27 ha velik naravni rezervat, ki je kot pragozd zavarovan od leta 1965. **Pragozd** pomeni »stari gozd«, gre za tip vegetacije, s katerim se imenujejo tisti gozdovi, ki so se od svojega nastanka razvijali z malo človekovega vpliva ali brez njega oz. so nastajali zaradi delovanja narave.



Križ na Donački gori

Posebnost Donačke gore je izredna pestrost rastlinstva. Na prisojni strani je v Sloveniji edino nahajališče juvanovega netreska. Zanimivi so še hoppejev klinček, divjji klinček, navadni kosmatinec, dišeči šebenik in hrvaška perunika.

Pestro je tudi živalstvo, celo nekaj gamsov domuje na gori.



Juvanov netresk



Navadni kosmatinec

Razgled z vrha gore seže do Sljemena, Gradca, Blatnega jezera, Savinjskih planin in Julijskih Alp, Pohorja in Pece.

Vrh je po obliki ozek vršni greben s tremi vrhovi, na njem je 9 m visok križ.

Štajerski Triglav, kot tudi imenujemo prelepo Donačka goro, privablja čedalje več ljubiteljev narave.

Urejene planinske pohodne poti omogočajo sproščujoč pohod skozi bukov pragozd z možnostjo opazovanja zanimive botanike.



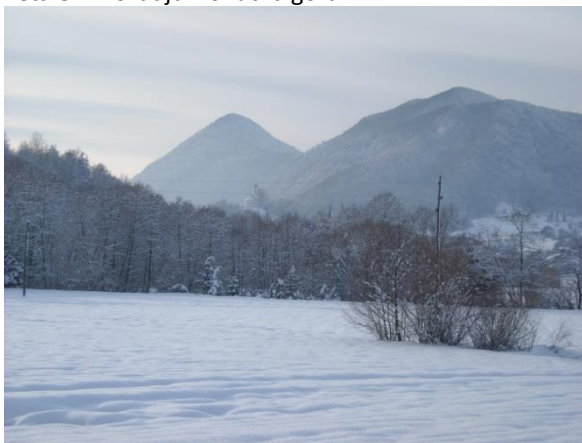
Macelj, Resenik, Donačka gora z Vildona



Žetale – v ozadju Donačka gora



Donačka gora iz Gabrja

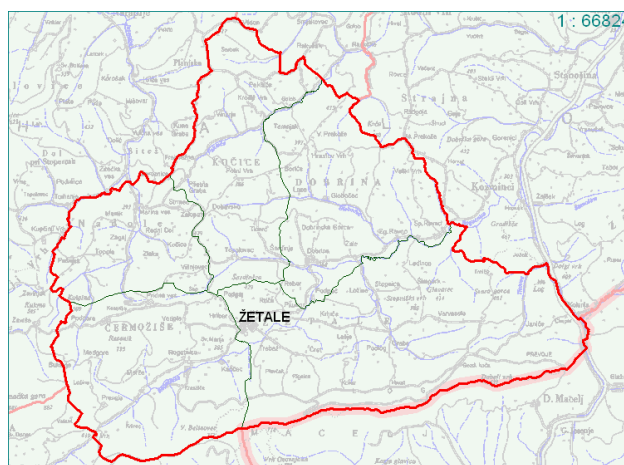


Donačka – ovita v sneg

ŽETALE

Občina Žetale

Občina Žetale leži sredi gozdnatih Haloz. Na jugu je Macelj, po katerem poteka meja s Hrvaško. Na zahodu se meja dotika Donačke gore in meji z občino Rogatec, na severu z občino Majšperk, na vzhodu pa z občino Podlehnik.



Občina Žetale je del podravske statistične regije. Meri 38 km². Po površini se med slovenskimi občinami uvršča na 154. mesto.

Šestdeset odstotkov ozemlja občine Žetale pokrivajo gozdovi. Občina je v celoti hribovita, le ozke doline omogočajo normalno prometno povezavo. Središče občine je vas Žetale, kjer se nahajajo vse najpomembnejše ustanove: osnovna šola, župnijski urad, cerkev sv. Mihaela, ambulanta, trgovine, kulturna dvorana, gasilski dom, lovski dom in občinska zgradba, v kateri so sedež Občine Žetale, pošta, matični urad, policijska pisarna.



Občina Žetale je bila ustanovljena 1. januarja 1999. Sestavlja jo pet vasi: Žetale, Čermožiše, Nadole, Kočice in Dobrina. Občina Žetale je obmejna in demografsko ogrožena občina.

Utrinki iz zgodovine Žetal

Kraj je zaznamovan že s prazgodovino. Bližina najdbe krapinskega človeka nekaj deset kilometrov vstran, čez gozdove Maclja (po ostalinah sodeč je ta človek živel okoli 40.000 let pred nami), daje slutiti, da so tudi na žetalsko območje prihajali, vsaj na lov, ljudje iz tiste dobe davne človeške zgodovine. Dokazano pa so ljudje živeli na žetalskem območju v novejši kameni dobi, saj je bilo pri izviru Rogatnice in tudi drugih potočkov najdenih več kamnitih sekir in motik. Žal se jih je večina izgubila, ker se ljudje, pretežno otroci, takrat pomena najdbe niso zavedali in so take kamne uporabili za igračo.

Skozi kraj je potekala rimska cesta v smeri Ptuj–Rogatec–Celje. Dokaz za to trditev je rimski kamen, vzidan v farno cerkev, najdene pa so bile tudi kamnite sekire.

Žetale so v pisnih virih prvič omenjene že leta 1228. Leta 1371 je bil v kraju ustanovljen vikariat, leta 1563 pa župnija. V 15. stoletju se je kraj imenoval Mihaelova vas (po cerkvi sv. Mihaela). Župnijska cerkev je bila grajena v letu 1420. V letu 1530 je v Žetalah pri županu Pavlu zabeležen čarovniški proces. Leta 1669 so ptujski minoriti prodali vas Žetale grofu Petru Curtu iz Rogatca. Podružnično cerkev Marije Tolažnice so postavili leta 1725.

Osnovna šola je začela delovati leta 1812. V preteklosti je v dolini Rogatnice potekala pomembna furmanska pot, kar je omogočalo tukajšnjemu prebivalstvu zaslužek in razvoj. Z uvedbo železnice je ta dejavnost zamrla in posledica tega je bila stagnacija in propadanje tega območja. Med obema vojnama so prodajali les za kurjavo, kvalitetna jabolka in jajca vse do Ptuja, Maribora in Rogatca. Prav tako so prodajali kostanjev les za tanin v tovarno v Majšperku. Po letu 1945 sta v kraju obstajala kamnolom in pletarna v Dobrini. V Dobrini so nekaj let po vojni odprli pletilski obrat, a so ga kasneje zaprli. Podjetje Olge Meglič je nato poizkusilo še z oblikovanjem kovinskih izdelkov, a je leta 1990 šlo v stečaj.

Prebivalstvo

Prebivalci so se v preteklosti poleg kmetijstva ukvarjali z naslednjimi obrtmi: pletarstvo, žagarstvo, kovaštvo in oglarstvo. Sčasoma so začele te obrti propadati. Pletarstvo in oglarstvo sta se ohranila do današnjih dni.



Sedaj se nekateri ukvarjajo s kmetijstvom, kjer prevladuje živinoreja, nekaj je vinogradništva, sadjarstva in zelenjadarstva.

Ljudje se danes preživljajo tudi z novimi obrtniškimi dejavnostmi: gostinstvo, lesostrugarstvo, gradbeništvo, avtoprevoznništvo in proizvodnja lesne embalaže.

Ker v kraju ni delovnih mest, je večina občanov zaposlena izven občine Žetale (v Ptujju, Kidričevem, Celju, Rogaški Slatini, Rogatcu). Naravne danosti omogočajo razvoj turizma, ki je najbolj perspektivna gospodarska panoga občine.

Na vsem območju živi danes 1439 prebivalcev, kar je manj kot leta 1800 in več kot polovica manj kot leta 1961, ko je število prebivalstva dosegalo približno 2800.

V Žetalah rojeni znameniti ljudje:

Anton Hajšek (1827–1907) – rodoljub in izdajatelj Slomškovih spisov

Franc Fideršek – novinar, kulturni delavec

Janez Hajšek – dr. teoloških ved

Jože Topolovec – pisatelj, psevdonim Jože Haložan

Franc Ber – glasbenik (harmonikaš)

Alojz Širec – glavni republiški šolski inšpektor

Zanimivosti

V Žetalah ljudje še danes znajo:

plesti košare in koše



opletati steklenice



izdelovati voglence – kope



Med starimi ljudskimi običaji se je do današnjih dni ohranil običaj postavljanja stolčkov ob poroki. Ob veliki noči ljudje nosijo jedi k žegnu.

Turizem

Na območju Žetal so speljane kolesarske poti po Halozah, vzletna steza za jadralno padalstvo na Maclju, ustanovljena je tudi turistična cona Haloze-Zagorje.

Sprehodimo se lahko po poteh:

- Pohodna ekološka pot (PEP),
- Gozdna učna pot do Debele bukve (GUP),
- del Haloške planinske poti, ki poteka po celotnem področju Haloz,
- Pot do izvira Sotle,
- Marijina romarska pot.

Med pomembne turistične znamenitosti sodijo cerkve:

- cerkev sv. Mihaela iz 14. stoletja,
- baročna romarska cerkev Marije Tolažnice na Brezju iz začetka 18. stoletja,
- cerkev sv. Boštjana v Čermožišah iz 15. stoletja.

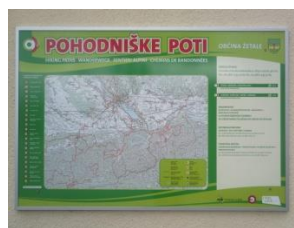
Ogleda je vredna tudi Vukova domačija v Dobrini.



Vukova domačija v Dobrini



Tabli ob občinski stavbi



Občinska stavba

Vinotoči, izletniške kmetije, bari in restavracija pa vam lahko dan popestrijo s kapljico rujnega ob domači hrani.

V občini delujejo številna društva, ki čez leto pripravljajo številne dejavnosti, v oktobru pa se predstavijo z različnimi prireditvami v okviru občinskega praznika – kostanjevega piknika.



Razstave ob občinskem prazniku

GOZD

Kaj je gozd?

Drevesa so najstarejši in največji živi organizmi na svet. Gozd je z gozdnim drevjem strnjeno porasla površina. Je najvišje organizirana in pestra življenjska skupnost rastlin in živali (biocenoza) v življenjskem prostoru (biotop). Uspeva povsod, kjer mu to dopuščajo ekološki dejavniki in človek. Je zaključen ekosistem, graditelji so drevesne vrste. Sestavljen je iz posameznih osebkov ene ali več drevesnih vrst, grmovja, zelišč, mahov.

Glede na vrsto prevladujočih dreves ločimo nalednje vrste gozdov:

- listnate (po strukturi lesa jih imenujemo tudi trdolesni),
- iglaste (po strukturi lesa lesa jih imenujemo tudi mehkolesni),
- mešane gozdove.



Bukov gozd

Pomen gozda

Razlikujemo ekološki in antropološki vidik gozda. Z vidika ekologije je gozd nepogrešljiv del naravnega okolja. Neokrnjeno delovanje ekosistema je nenadomestljivo pri tvorbi in ohranjanju biološkega ter ekološkega ravnovesja v naravi. Bioekološko ravnovesje je neizogiben pogoj tudi za obstanek človeka v okolju. Fotosinteza v gozdu obnavlja zrak in zračno vlago.

Z vidika človeka so pomembne predvsem koristi, vezane na gozd. Materialne koristi so dobrine, ki jih neposredno pridobivamo iz gozda: plodovi, divjačina, med, gobe, zelišča, smola ...

Funkcije gozda

Ekološke funkcije

- Varovalna funkcija gozda je, da varuje gozdna zemljišča in sestoj drevja. Gozd preprečuje erozije s koreninskim spletom.
- Varovalna funkcija gozda deluje na strminah v bližini naselij in prometnih poti.
- Klimatska funkcija gozda nastopi takrat, ko gozd varuje kmetijske površine pred vetrom, izsuševanjem, pozebo in blaži skrajne vremenske pojave.
- Hidrološka funkcija gozda je, da varuje vire pitne vode in podzemne tokove.
- Biotopska funkcija gozda je takrat, ko nudi živalim prostor za preživetje.

Socialne funkcije

- Rekreativno funkcijo imajo gozdovi v okolici mest in ob večjih naseljih.
- Poučno funkcijo imajo gozdovi z učnimi potmi in muzeji na prostem.
- Higijensko-zdravstvena funkcija deluje v gozdovih ob večjih strnjanih naseljih ali ob virih onesnaževanja zraka.
- Raziskovalna funkcija je poudarjena v gozdovih, kjer proučujejo zakonitosti razvoja gozdov.
- Estetsko funkcijo imajo gozdovi, ki zakrivajo moteče objekte.

Proizvodne funkcije

- Lesnoproizvodno funkcijo opravljajo gozdovi, ki so pomembni za pridobivanje lesa.
- Lovnogospodarsko funkcijo opravljajo gozdovi, pomembni za prehranjevanje divjadi.

Funkcijo pridobivanja drugih gozdnih dobrin imajo gozdovi, ki omogočajo nabiranje oz. pridobivanje večje količine nelesnih dobrin: čebelarjenje, nabiranje kostanja, gob, drevesne smole.



Kratek opis zgodovine gospodarjenja z gozdovi

Najstarejši pisni viri o življenju in nastanku kulturne krajine v Halozah so srednjeveški urbarji in cenilni popisi iz 15. stoletja. Območje je bilo sorazmerno enakomerno in za tisti čas gosto poseljeno. Kmetije so bile bolj revne, gozdovi so dajali drva za domačo kurjavo, les za izdelavo sodov in gradbeni les. V njih so lovili le graščaki. V 19. stoletju so gospodarske težave povzročile, da so predvsem vinogradi in gozdovi prehajali v last nedomačinov.

Gozdovi na severni strani Maclja so bili v celoti last graščine Rogatec. V drugi polovici 17. stoletja so knezi Eggenbergi v bližini Žetal postavili prvo gozdno steklaro. Potem ko je v okolici zmanjkalo gozdov, so novo glažuto postavili na južnem delu slovenskega Maclja v Logu.

Z masovnimi sečnjami so začeli kmetje in veliki lastniki po končani prvi svetovni vojni. S sečnjami na golo so reševali gospodarske probleme lastnikov in težke pravilne pogoje. Gozdovi so se v tem času v glavnem izkoriščali za železniške pragove (bukev, hrast), taninski les (domači kostanj) in kurjavo.

Na Donački gori in Reseniku je bila leta 1924 zgrajena gozdna železnica, dolga 4km, ki je delovala do leta 1932. Celjska hranilnica je po njej iz pragozdov odvažala les in oglje.

Tovarna strojil iz Majšperka, ki je bila zgrajena leta 1917 in je delovala do leta 1962, je bila zelo pomemben vir dohodka za lastnike gozdov. Iz Haloz je pridobila letno do 5200 m³ kostanjevega taninskega lesa. Proizvodnja je bila tako rentabilna, da je lastnik leta 1938 iz dobička v taninski proizvodnji zgradil tovarno volnenih izdelkov.

Plodovi domačega kostanja so bili v preteklosti zelo pomembni za prehrano prebivalcev in za živalsko krmo, za zamenjavo in prodajo. Ob dobri letini so dajali do 5000 kg plodov na hektar.



Kostanj



Kostanji



Borovnice

Gozdna železnica na Donački gori in Reseniku

Ob cesti Žetale–Rogatec je bilo v kraju Vrh pri hiši Čermožiše 87 med obema svetovnjima vojnoma veliko lesno skladišče. Od tod je bila proti severu speljana gozdna železnica, ki se je z mnogimi zavoji vzpenjala proti Medgoram, sedlu med Donačko goro in Resenikom. Tu se je proga cepila proti zahodu na severno pobočje Donačke gore in proti vzhodu na severno ter zahodno pobočje Resenika. Celotna proga je bila dolga približno 4 kilometre.

Progo je leta 1924 zgradil dr. Karlovšek, odvetnik iz Celja, vendar je že po nekaj letih prešla v last Celjske hranilnice zaradi prezadolženosti lastnika.

Pokrivala je področje 120 hektarjev, predvsem pragozdnih zemljišč. Ob progi in na koncu njenih krakov so bila kopišča, kjer so v oglje kuhali ves manj kakovostni les in ga po železnici vozili v dolino.

Železnica je bila leta 1932 ukinjena. Po delu trase gozdne železnice na Donački gori je bila leta 1981 zgrajena gozdna cesta, na Reseniku pa leta 1994 traktorske vlake.



Drva



Drva za kurjavo



Oglje

MACELJ

Macelj je hribovita pregrada med Halozami in Hrvaškim Zagorjem. Razteza se med Rogatcem in Trakoščanom v dolžini okoli 20 km in je najvzhodnejši del Karavank. Severna – slovenska stran je strma, južna je položnejša. Prekriva ga večinoma bukov gozd. Najvišji vrh je 718 m visoki Belinovec, pod katerim izvira Sotla. Po vrhu Maclja poteka državna meja med Slovenijo in Hrvaško.



Macelj z Donačke gore

Gozdovi na Maclju

Naravno rastje na Maclju zastopajo listnati gozdovi. Prevladujoča je bukev in le v manjši meri dopušča uspevanje ostalih vrst. Ob njej rastejo: graden, gorski in ostrolistni javor, gorski brest, veliki in mali jesen, češnja, kostanj, lipa, beli gaber, cer, iva; od iglavcev pa jelka in smreka.

Delež drevesnih vrst:

listavci – 84 %, iglavci – 16 %.

Gozdovi danes

Gozdove v Maclju koristijo Sklad kmetijskih zemljišč in gozdov Republike Slovenije ter zasebni lastniki. Del posekanega lesa porabijo lastniki doma (kurjava, gradbeni les), ostalo prodajo kot hlodovino ali kot razrezan les. Posamezni lastniki gozdov porabijo lesne ostanke in manj kvalitetni les za

oglarjenje, nekaj lastnikov pa se je še pred nekaj leti ukvarjalo s predelavo kostanjevega lesa v vinogradniške kole in sohe.

V državni lasti je 20 % površine gozdov, v zasebni lasti 78 % in drugih pravnih oseb 2 %.

Varovanje gozdov

Zaradi strmih pobočij je protierozijska vloga gozda močno poudarjena in omejuje lesnoproizvodno vlogo gozda.

Vprašljivi so goloseki in nasadi iglavcev, predvsem zaradi prenizke nadmorske višine in velike razširjenosti lubadarja ter visokih poletnih temperatur in posledično prenamnožitve lubadarja.

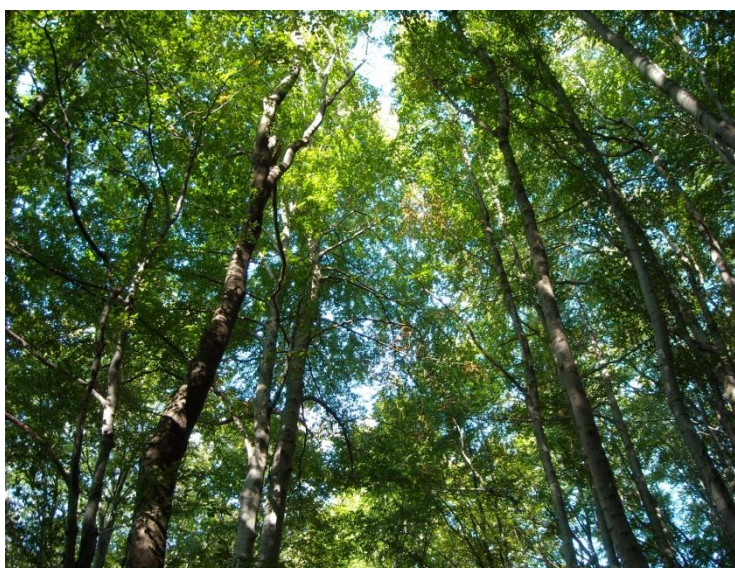
Gozd lahko zavarujemo tako, da pospešujemo drevesne vrste, ki so primerne danim razmeram na rastišču, in sonaravno gospodarimo (naravnemu razvoju se čim bolj prilagodimo).

Delež kamenin v gozdovih

- prod, pesek	0,2 %	- apneni peščenjaki, karb.	24,6 %
- lapor	72,8 %	kremenovi peščenjak	
- apnenec, dolomit	2,4 %		

Vrste tal v gozdovih

- rendzina	0,2 %	- rjava podzolasta	1,4 %
- ranker	2,0 %	- kislja rjava	37,7 %
- rjava	58,4 %	- pokarbonatna rjava	0,2 %
		- obrečna	0,1 %



Listnati gozd



Iglasti gozd

GOZDNA UČNA POT

Gozdna učna pot (GUP) poteka na območju Maclja. Je krožna, dolga 4,5 km. Glavna zanimivost je DEBELA BUKEV. Pot je označena z rumeno gobo. Na njej je 12 kontrolnih točk. Začetek in zaključek poti je pri OŠ Žetale, kjer je tudi parkirišče.

Kontrolne točke

Kt 1 – Haloze

Kt 2 – Pri potoku

Kt 3 – Gozd

Kt 4 – Voda

Kt 5 – Podrast

Kt 6 – Gozdna cesta; lovstvo

Kt 7 – Oglarska kopa

Kt 8 – Matična podlaga – tla

Kt 9 – Bolezni in škodljivci gozdnih dreves

Kt 10 – Debela bukev

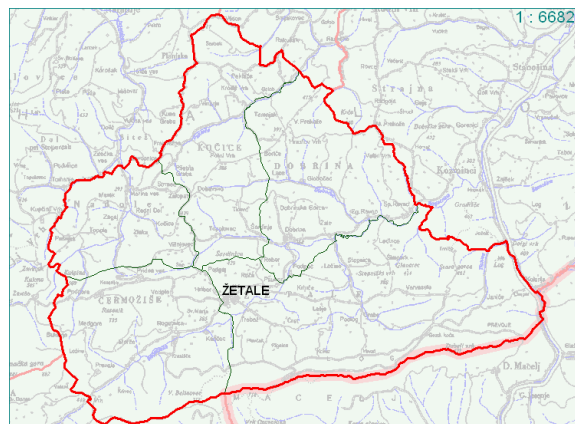
Kt 11 – Mravljišče

Kt 12 – Gozdni rob; prebivalstvo

Pri Kt 6 je lovska preža, pri Kt 7 je postavljena oglarska kopa, pri Kt 10 pa vremenska hišica ter vpisna knjiga in žig.



Slovenija – Haloze – Občina Žetale



GUP je namenjena izobraževanju in vzgoji osnovnošolske mladine o pomenu okolja, narave in kulturne dediščine. Služi za organizacijo naravoslovnih in športnih dni. Prav tako je primerna kot pohodna pot za vse generacije. Popelje nas na severno pobočje Maclja, kjer lahko opazujemo gozd in življenje v njem. Po poti se lahko sprehodimo sami ali z organizirano skupino pod vodstvom vodnikov OŠ Žetale.

Obiskovalcem na pot

Dragi obiskovalci, želimo vas popeljati na severno pobočje Maclja, kjer se boste lahko ustavili, opazovali in spoznavali gozd in življenje v njem.

Po poti se lahko sprehodite sami ali v organizirani skupini pod vodstvom vodnikov OŠ Žetale.

Za prijetna doživetja v gozdu upoštevajte naslednja navodila:

- hodite po označeni poti,
- ne poškodujte dreves,
- ne trgajte rož in drugih rastlin po nepotrebem,
- ne kričite in ne vznemirjajte živali,
- ne mecite odpadkov v naravo.



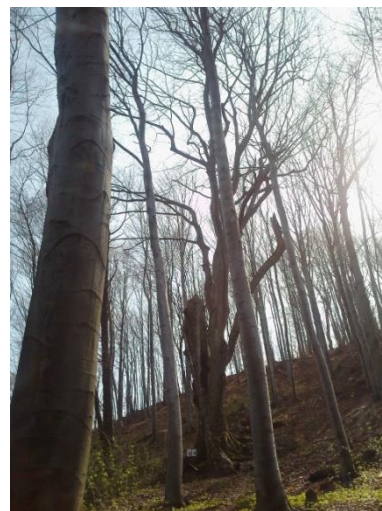
Markacija



Klop na gozdni cesti



Gozdna cesta



Debela bukev

V vas, dragi obiskovalci, želimo vzbuditi občutek za opazovanje in ohranjanje čiste narave.

V šoli nudimo zloženke, vodnik, ogled filma, vodenje po GUP, učne liste; izposodite si lahko pelerine, pohodne palice, naročite malico.

KT 1 – HALOZE

Haloze so najjužnejša mladotercialna vinorodna pokrajina v SV Sloveniji. Na severu segajo do Dravinje in Drave, na JV pa do slovensko-hrvaške meje. Od Goričaka na V do Makol na Z so dolge 33 km in široke od 6 do 10 km.

Na prisojnih legah se bohotijo vinogradi in sadovnjaki, na osojnih pobočjih pa listnati in mešani gozdovi. Klimatske razmere so izredno ugodne za gojitev vinske trte.

Za gričevnat vzhodni del prevladuje ime vinorodne Haloze, za rahlo hribovit zahodni del pa gozdnate Haloze.

Beseda Haloze izhaja iz slovanske besede HALONGA, kar pomeni kraj, opleten in prepleten s hribi.



Pogled na Haloze z Maclja

A – Lega Žetal

Žetale ležijo v zgornjem delu doline potoka Rogatnice na nadmorski višini okrog 300 m, ob križišču cest iz Podlehnika, Majšperka in Rogatca.

Na vzhodu segajo do glavne ceste Maribor–Zagreb, na jugu je gozdnat Macelj (vrh – meja s Hrvaško, izvir Sotle), na zahodu pa sta Resenik (773 m) in Donačka gora (883 m).



Žetale, pogled z Maclja



Žetale, pogled od cerkve Marije Tolažnice



Žetale, v ozadju Macelj

B – Zgodovina Žetal

Žetale so bile prvič omenjene v Babenberških urbarjih leta 1228 kot SCHILTERN.

Župnijska cerkev sv. Mihaela je iz 14. stoletja in po njej se je kraj v 15. stoletju imenoval Mihaelova vas. V bližini je baročna romarska cerkev Marije Tolažnice (domače ime Marijatrošt) na Brezju (iz začetka 18. stol.). Romarji k njej romajo v sredini avgusta, na »jarmek« (kar je pomenilo semanji dan). Obe cerkvi sta zelo zanimivi in vredni ogleda.

Na zahodu Žetal stoji vas Čermožiše, kjer je cerkev sv. Boštjana (iz 15. stol., ko je tod morila kuga).

Žetale so naselje, središče občine Žetale, v hribovju Haloze.

Sestavljene so iz 22 zaselkov, in sicer: Cimper, Gater, Grabe, Jamiče, Krd, Krhiče, Ledince, Lešje, Ložine, Marof, Paukon, Podgaj, Reber, Rtiče, Stopnica, Šimperk, Tisovec, Tratnica, Trebež, Trniče, Varvasele in Žetale.



Rogatnica, zaselek Čermožiše



Cerkev Marije Tolažnice



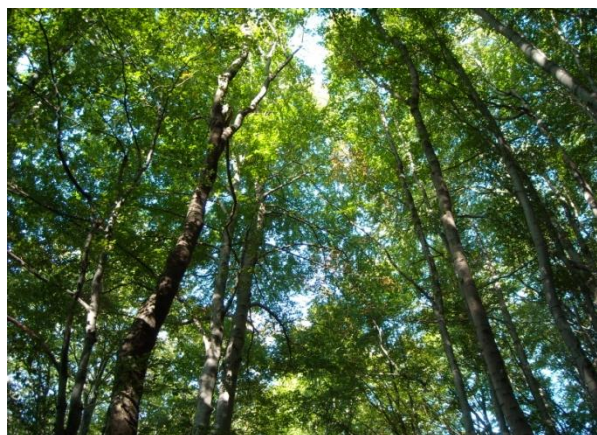
Cerkev sv. Mihaela



Cerkev sv. Boštjana

C – Podnebje Žetal

Tukaj se stikajo vplivi alpskega in panonskega podnebja, značilne so mezoklimatske posebnosti različnih leg. Južne in višje lege so tople, severne, vzhodne in dolinske pa hladnejše. Značilna so topla poletja, suhe in sončne zgodnje jeseni ter ostre zime.



Gozd v različnih letnih časih

KT 2 – PRI POTOKU

A – Rogatnica

Smo ob potoku Rogatnica, ki izvira med Macljem in Donačko goro, izliva pa se pri Tržcu (Podgora) v Dravinjo. Smer toka vode je vzhod–zahod. Dolžina Rogatnice je 17 km in je najmočnejši ter najdaljši haloški potok.



Potok Rogatnica

Če imate pri roki kompas, lahko določite smer toka vode, Donačke gore in Maclja. Če pa kompasa nimate, se obrnite tako, da boste imeli pred seboj cerkev sv. Mihaela. Na levi strani je na Brezju cerkev Marije Tolažnice, za njo se dviga Resenik, v daljavi pa Donačka gora. Za vami je gozdnati Macelj.



Cerkev Marije Tolažnice z Donačko goro in Resenikom

B – Rastlinstvo

Ob Rogatnici rastejo številna drevesa in grmovnice. Zasledimo različne vrste vrb, črno jelšo, navadno trdolesko, navadno krhlika, črni bezeg, rubinijo.



Leska



Navadna krhlika



Dren



Črna jelša



Trdoleska



Kalužnice



Vibasta vrba



Črna vrba

C – Živalstvo ob vodi in v njej

V Rogatnici zasledimo tipične vodne prebivalce, ki so vidni že s prostim očesom, in sicer: potočne postranice (rakci), vodne osličke, vrbnice (predvsem larve – ličinke), enodnevnice, stenice, ličinke mladoletnic. Ob sami vodi pa nas nadlegujejo obadi, komarji, trepetavke.

V zelo velikem številu ob vodi prebivajo polži: mali in veliki mlakarji.



Potočna postranica



Polž mlakar



Komar



Vrbnica



Potočni rak



Kačji pastir



Muha enodnevnica



Ličinka enodnevnice



Obad

KT 3 – GOZD

Kaj je gozd?

Gozd je zaključen ekosistem, graditelji so drevesne vrste. Sestavljen je iz posameznih osebkov ene ali več drevesnih vrst, grmovja, zelišč, mahov.



Macelj

Gozdovi na Maclju

Naravno rastje na Maclju zastopajo listnati gozdovi. Prevladujoča je bukev in le v manjši meri dopušča uspevanje ostalih vrst. Ob njej rastejo: graden, gorski in ostrolistni javor, gorski brest, veliki in mali jesen, češnja, kostanj, lipa, beli gaber, cer, iva; od iglavcev pa jelka in smreka.

Delež drevesnih vrst:

listavci – 84 %

iglavci – 16 %.

Gozdovi nekoč

V 17. stoletju so bili gozdovi v lasti graščine Rogatec. Lastniki gozda so les pod ugodnimi pogoji ponujali steklarjem za izdelavo steklenih predmetov. Prva gozdna steklarna v 17. stoletju je stala na severni strani Maclja v bližini Žetal.



Listnati gozd



Iglasti gozd

Gozdovi danes

Gozdove v Maclju koristijo Sklad kmetijskih zemljišč in gozdov Republike Slovenije ter zasebni lastniki. Del posekanega lesa porabijo lastniki doma (kurjava, gradbeni les), ostalo prodajo kot hlodovino ali kot razrezan les. Posamezni lastniki gozdov porabijo lesne ostanke in manj kvalitetni les za oglarjenje, nekaj lastnikov pa se je še pred nekaj leti ukvarjalo s predelavo kostanjevega lesa v vinogradniške kole in sohe.



Bukev



Lipa



Kostanj



Gaber



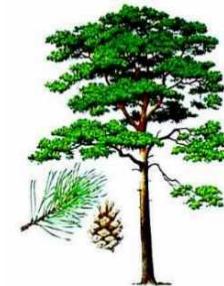
Smreka



Jelka



Macesen



Bor



Drva

Varovanje gozdov

Zaradi strmih pobočij je protierozijska vloga gozda močno poudarjena in omejuje lesnoproizvodno vlogo gozda.

Vprašljivi so goloseki in nasadi iglavcev, predvsem zaradi prenizke nadmorske višine in velike razširjenosti lubadarja ter visokih poletnih temperatur in posledično prenamnožitve lubadarja.

Varstvo gozdov

Gozd lahko zavarujemo tako, da pospešujemo drevesne vrste, ki so primerne danim razmeram na rastišču, in sonaravno gospodarimo (naravnemu razvoju se čim bolj prilagodimo).



Zanimivo zraščeni bukvi



Letnice

KT 4 – VODA

Voda

Voda je življenjskega pomena za vsa živa bitja. Ker so v vodi raztopljene razne snovi (sladkor, sol, rudninske snovi), tudi te krožijo skozi živa bitja in jim omogočajo razvoj in življenje.

Voda postaja eden najpomembnejših naravnih virov, vezanih na gozd.

Vodna vloga gozda se kaže v:

- ohranjanju zadrževalne sposobnosti, ki jo imajo s humusom bogata tla,
- zadrževanju taljenja snega,
- izboljševanju kakovosti vode,
- ohranjanju čistosti podtalnice,
- ohranjanju kakovosti vode v vodotokih.

Na tem delu je bilo pred leti veliko vodnih zajetij in rezervoarjev. V sušnih obdobjih prihaja občasno do pomanjkanja vode.



Zajetje vode

Na enoličnem maceljskem peščenjaku je za tvorbo tal odločilen relief. Značilni so široki višinski razponi, velike strmine, ostri grebeni in globoko vrezani jarki.

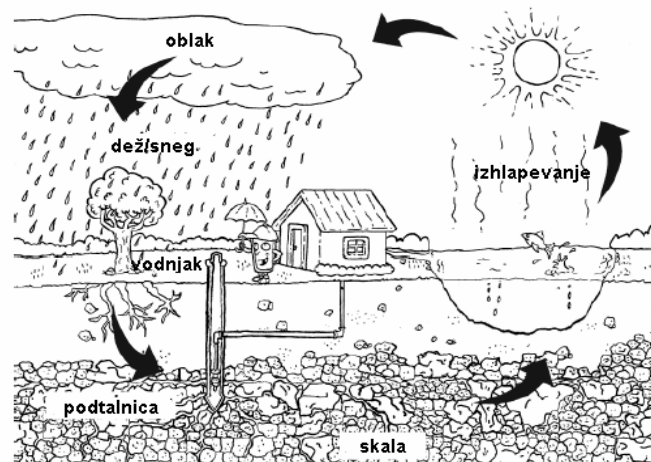


Relief (jarki, razgibanost terena)

Lastnosti vode in kroženje v naravi

Voda je brezbarvna, prozorna tekočina (kapljevina). V zrak izhlapeva počasi. Pri 100 stopinjah C voda zavre, pri nič stopinjah pa zmrzne.

V ozračje pride vodna para predvsem z izhlapevanjem z morskih površin in iz vlažnih tal, oddajajo pa jo tudi rastline in živali. Vodna para je malo lažja od zraka, se dviga v višine in potuje z vetrovi. V višinah se vodna para zgosti v oblake in padavine ter pade nazaj na tla. Na tleh se združuje in zbira. Ena tretjina je izhlapi, dve tretjini pa po površju ali pod zemljo odtečeta v potoke in reke ter se končno vrnete v morje. Tako voda v naravi stalno kroži, pri tem se čisti ali pa onesnažuje.



Kroženje vode v naravi

Kaj se zgodi dežjem, ko pade na tla?

Voda deloma **penika** v tla in napaja rastline, ponekod pride na dan v izvirih in se na tleh zbira v potočke ... Dolbe jarke, grape in soteske, dela podzemne jame, odnaša prst in bregove, nanaša prod in drugo. Tako počasi **voda preoblikuje zemeljsko površje**.

Pod kopno površino se zadržuje voda kot **PODTALNICA**. Le-ta je zaloga pitne vode, ki jo črpamo iz zbiralnikov in vodnjakov. **Mehka voda** je deževnica ali snežnica, ker je skoraj brez primesi. **Trda voda** je studenčnica, podtalnica. Vsebuje rudninske primesi.

Onesnaževanje vode

Voda se lahko onesnaži že v onesnaženem zraku, še bolj pa v onesnaženih tleh (gnojila, škropiva, odpadki, komunalne odplake iz naselij, s posameznih domačij) in nato še v industrijskih obratih. Za večino potreb ni več uporabna, niti za namakanje polj ne. Onesnaženi tovarniški iztoki močno onesnažijo reke in podtalnico, te pa morja.

Ali veš ...

- da se v vodi topijo tudi razni plini?
- da dobi Slovenija s padavinami na leto okrog 30 milijonov ton vode?
- da v gozdu sneg in dež ne padeta v celoti na tla? Del padavin ostane v krošnjah in od tam izhlapi nazaj v ozračje.

KT 5 – PODRAST

A – Podrast

Gozdne plasti (ali struktura gozda) so značilna vertikalna slojevitost rastlinskih in živalskih vrst. V posamezni plasti pa se razlikujejo tudi abiotiski dejavniki.

Talni sloj obsega tla ter rastlinske in živalske organizme v njih. Tla prekriva gozdni opad, ki ga sestavljajo mrtvi ostanki rastlin in živali.

Zeliščni sloj tvori spodnja plast rastlin v gozdu. To so trave, zelnate rastline, lišaji, mahovi in glive. Rastline zrastejo do višine 0,5 m. Vrstna sestava je odvisna od svetlobnih in talnih razmer ter od vlage. Zeliščni sloj najbolje uspeva zgodaj spomladi, ko pride do tal največ svetlobe v gozdu.

Sloj podrasti sestavljajo mlada drevesa in grmi, visoki do 4 m. V grmovnem sloju uspevajo rastline, ki so odporne proti zasenčenju zaradi drevesnih krošenj.

Grmovni sloj zasenči tudi tla in jih tako varuje pred izsušitvijo, z odpadlimi listi pa bogati gozdni opad. Poganjki in listi so hrana številnih rastlinojedcev. Grmovni sloj povečuje raznolikost gozda ter daje bivališče in hrano številnim živalim.

Sledita **sloj drevesnih debel in sloj krošenj**. Slojevitost omogoča boljšo izrabo prostora in povečuje raznolikost. Drevesne krošnje zadržujejo velik del sončne svetlobe in padavin, zato ustvarjajo posebne razmere za druge organizme, ki jim tako okolje ustreza.

Podrast gospodarsko nima velikega pomena, ima pa toliko večji ekološki pomen.



Podlesna vetrnica



Žafran, mah

Zanimive rastline, ki jih najdemo na poti,

so: bela omela (polparazit na kostanju in javorju, prenašajo ga ptiči), trave (bekica), bršljan, lišaji (zaradi onesnaženosti jih je vedno manj), praproti, podlesne vetrnice, zvončki, trobentice, žafrani.



Bršljan



Mah



Kostanj



Čemaž

Male živali v gozdu



Belouška



Navadni močerad



Navadni mladi gad



Zelena žaba

Nabiralniška vloga

Nabiralniško vlogo opravlja bolj ali manj celoten Macelj. Na vznožju Maclja (do spodnje ceste) najdemo nabiralci predvsem gobe in plodove domačega kostanja (čebele pa pašo), višje proti vrhu pa maline in po grebenih borovnice.

Nabiralci so predvsem domačini, pa tudi ljudje iz bližnje in daljne okolice. Po letu 1990 se s pridobitniško dejavnostjo ukvarja več zasebnikov. Odkupujejo domači kostanj in sveže gobe.

Gozdni sadeži



Borovnice



Gozdne jagode



Maline



Robide

B – Gobe

Za rast gozda je življenjskega pomena sožitje (simbioza) gliv in rastlin. Glive niso ne rastline ne živali, ampak so samostojna skupina organizmov. Večinoma jih bolje poznamo kot gobe, ki pa so le trosnjaki (razmnoževalni organi) gliv – večina njihovega telesa so hife, ki se razraščajo v tleh in se povezujejo s koreninami rastlin.

Da so gobe užitne, smemo reči takrat, če nam z vonjem in okusom zbujajo tek, pri tem pa njihova kemična sestava ne vpliva kvarno na naš organizem.



Dežnikarica



Lisička



Ciganček



Turek



Dedek



Zelena golobica



Jesenski goban

STRUPENE GOBE

Nekatere gobe so izredno strupene, zato jih nikar ne nabirajte!



Vražji goban



Pegasta mušnica



Zelena mušnica



Rdeča mušnica

KT 6 – GOZDNA CESTA LOVSTVO

A – Cesta

Cesta je namenjena gospodarjenju z gozdovi, predvsem za prevoz lesa. Z nje lahko opazujemo razgibanost terena (globeli). Spomladi najdemo ob cesti veliko repuha, podlesne vetrnice, zvončke in tudi druge rastline.



Gozdna cesta



Spravilo drv

Pobočja so strma, ponekod tudi do 70 % (naklon), zato poletni nalivi naredijo predvsem ob cesti veliko škode (plazovi zatrpajo cevne prepuste na jarkih in žlebovih ter zaradi preplavljanja spodjedajo cesto na spodnji strani ali povzročajo udore).





Plazovi ob cesti

B – Lovstvo

Na tem področju gospodari z divjadjo Lovska družina Žetale. Z lovom se človek ukvarja že od svojega nastanka. Takrat je lov pomenil glavni vir preživetja. Pozneje, ko je začel obdelovati zemljo in so nastajale škode od divjadi na njih, so divje živali pomenile glavnega sovražnika in konkurenta človeku, zato je nekatere tudi iztrebil. Danes, ko vedno bolj spoznavamo, kako je pomemben vsaki člen v naravi, postajajo divje živali naše partnerice in prijateljice. Naravno ravnovesje je človek s svojim ravnanjem porušil, posamezni interesi v prostoru so zelo različni in naravnani predvsem posameznikom. Lovska družina ima številne naloge in cilje na področju trajnostnega gospodarjenja z divjadjo in loviščem, predvsem pa mora svoje delovanje opravljati tako, da je to v korist divjadi in narave. V našem lovišču lahko srečate naslednje divje živali: srnjad, divji prašič, gams, poljski zajec, fazan, raca mlakarica, jazbec, lisica, kuna belica in kuna zlatica, veverica, hermelin, navadni polh, kanja, kragulj, skobec, siva vrana, šoja, sraka, kljunač, sove itd.

Najpomembnejši lovni vrsti sta srnjad in divji prašič. Prehodno pa se pojavi tudi jelenjad (s Pohorja) in gamsi (z Donačke gore in Resenika).

Ljudje ob nabiralniški vlogi gozda delajo tudi škodo. Iz gozda odnesejo dobršni del hrane za srnjad in divje prašiče (letno vsaj 30 ton kostanja – celotni Macelj), s svojo prisotnostjo pa tudi vznemirjajo divjad.



Srna z mladičem



Poljski zajec



Divji prašič



Gams



Mala uharica



Fazan



Siva vrana



Žolna



Samica skobca



Šoja



Polh



Veverica



Kuna zlatica



Jež



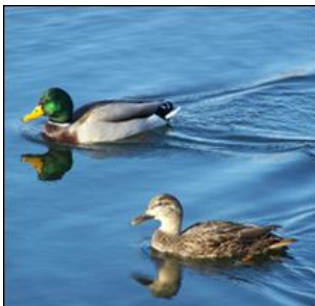
Hermelin



Jazbec



Lisica



Raca mlakarica



Kanja



Kragulj

KT 7 – OGLARSKA KOPA

Veliko žetalancev se je v preteklosti ukvarjalo s kuhanjem oglja, saj žetale ležijo sredi gozdnatih Haloz. To je bilo težaško delo, vendar je prinašalo pomemben del dohodka.

Franc Černejšek iz Čermožiš je eden izmed današnjih žetalskih oglarjev. S kuhanjem oglja živi že od rane mladosti. Pravi, da to delo opravlja z velikim veseljem.

Opis oglarske kope po pripovedovanju Franca Černejška

Les

Za oglarsko kopa uporabljamo predvsem trdi les (bukev, sliva, jablana, hruška). Oglje iz leskovega lesa se uporablja za »punfer«. Za srednje veliko kopo je potrebno pripraviti 30 do 40 m drv. Iz te količine lesa dobimo od 3 do 4 tone oglja.

Priprava oglarske kope in kuhanje

Najprej je potrebno pripraviti oglišče – raven prostor, na katerem postavimo žrelo – tri kole ali »žvarcle«. Okoli zlagamo les, tako da na sredini ostane luknja. Najprej polagamo krajše in tanjše kose lesa, nato vedno daljše, do dolžine enega metra. Zlagamo v tri ali štiri »štose«, uporabimo razni odpadni les, tudi šture – kar je dobro za kurjavo, je dobro tudi za oglje. Za zunanjo plast mora biti material drobnejši, da se stelja lažje prime. Ko je kopa zložena, jo pokrijemo s praprotjo ali steljo, nato pa še z zemljo. Priporočljiva je prekurjena zemlja (odpadno drobno oglje). Zakurimo jo z vrha. Zunaj si pripravimo ogenj, ga z lopato ali z vedrom spustimo v žrelo, nadevamo kratka drva, da se napolni. Ko pride ogenj do vrha, vrh zadelamo z zemljo, ob straneh pa naredimo okrog 70 lukenj, skozi katere izhaja dim. Dan in noč se kuha oglje približno 10 dni. V tem času jo večkrat poteptamo (po občutku oglarja), da se seseda. Ko je oglje kuhano, se kak dan hladi, nato pa odstranimo zemljo in listje. Oglje so včasih hladili tako, da so ga metali po zemlji, zdaj pa ga ohladimo v vodi. Pomembno je, da kopo razdremo v enem dnevu. Ko

je oglje suho, ga shranimo v zračne vreče, kjer na suhem ostane dolgo časa (tudi do 100 let).

Oglarsko orodje

Oglarji pri svojem delu uporabljajo: motorno žago, cepilec, sekiro, grablje, lestev, oglarske vile, železno palico za luknje, banjo za hlajenje oglja.

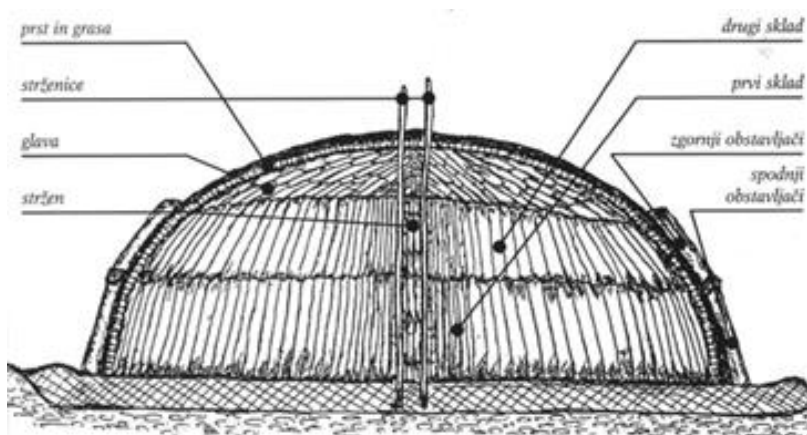
Delavci

Za pripravo lesa in za postavljanje kope so potrebni vsaj trije delavci. Ker je pomembno, da je kopa čimprej razdrta, pa je potrebno pri razdiranju več parov pridnih rok.

Uporaba oglja

Oglje uporabljamo za:

- čiščenje voda,
- kovaštvo,
- umetniško kovaštvo,
- kotlarstvo,
- žar,
- zdravila,
- likalnike (nekoč).



Priprava lesa



Kuhanje oglja



Razdiranje kope

KT 8 – MATIČNA PODLAGA – TLA KLOP

A – Tla

Geološko podlago tvorijo sedimentne kamenine (usedline). V osrednjem haloškem delu prevladujeta trd lapor in peščenjak.

Macelj: Na nekarbonatnih kamninah so se razvile distrične rjave prsti in rankerji. So slabo nasičeni z bazami, pokrivajo strma pobočja in so primerni za gozdove.



Matična podlaga – tla

V odvisnosti od geološke podlage, klime in vegetacije so se na območju Maclja razvili različni tipi tal (rjava tla, kislá rjava tla, pobočni psevdoglej ...).

B – Klop

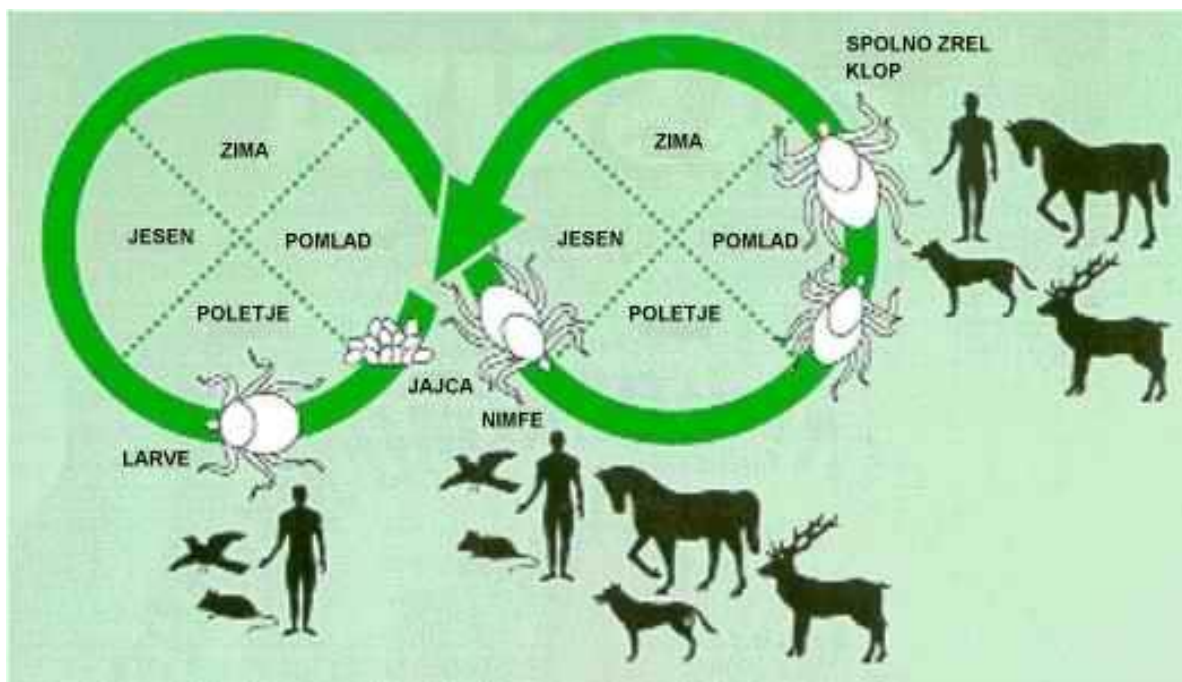
Klop živi kot zajedalec, sesa kri različnih živali, tudi človeško. Kri dobi s sesalom, s katerim prebode kožo žrtve. **Ta žrtev si lahko tudi ti!**

Na travni bilki, na grmovju ali še kje drugje klop potrpežljivo čaka, da prideš mimo. Oči nima, pa te vseeno začuti. Zavoha te z vohalnim organom, ki ga ima na koncu prvega para nog, in zasliši s slušnimi laski, ki jih ima na nogah.

Kako poteka razvoj

Samica odloži na tla okoli 3000 jajčec. Izvaljene ličinke zajedajo najprej kakega slepca, kuščarja. Ko se nasesajo, zapustijo žrtev, se levijo, zrastejo in ponovno napadejo kakega plazilca; šele zatem si poiščejo kakega sesalca, lahko tudi človeka. Šele, ko se je klop napil sesalne krvi, spolno dozori.

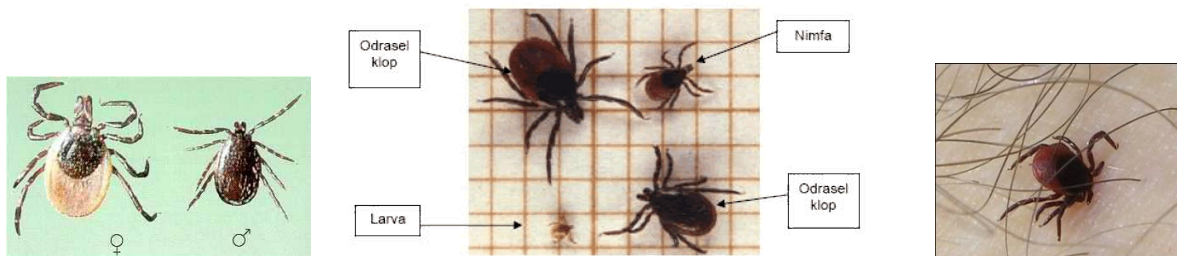
Sovražniki klopov so: človek, ptiči, rovke, ježi, miši.



Razvojni cikel klopov

Klop je lahko prenašalec bolezni

Ko sesa kri na bolni živali ali človeku, se s krvjo okuži. Ko se preseli na naslednjega gostitelja, s svojo slino prenese povzročitelja bolezni.



Bolezni

Najbolj znani bolezni, ki ju prenašajo klopi, sta **klopni miningoencefalitis in lymska borelioza.**

OPOZORILO

Ko gremo v naravo, je pomembno, da smo primerno oblečeni, tako da je telo čimbolj pokrito. Ko pridemo iz gozda, se takoj pregledamo in odstranimo prisesane klope. Prisesanega klopa ne odstranjujemo na silo, ker lahko odtrgamo zadnji del, glava pa bo ostala v koži.

Zaščitimo se lahko tudi s sredstvi za odvrčanje mrčesa.

Ali veš ...

- da lahko klopova ličinka tudi več kot leto dni zdrži brez hrane?
- da klopov visoko v gorah (nad 1600 m) ni?
- da klop otrpne, ko temperatura pade pod 10 stopinj C?
- da uvrščamo klopa med pajkovce zaradi štirih parov nog?

KT 9 – BOLEZNI IN ŠKODLJIVCI GOZDNIH DREVES

A – Bolezni

- KOSTANJEV RAK
- HOLANDSKA BRESTOVA BOLEZEN
- SUŠENJE JELKE IN DRUGE BOLEZNI

Prevladujoči vzrok za posek pravega kostanja je kostanjev rak (*Cryphonectria parasitica*), za posek bresta pa holandska bolezen bresta (*Ophiostoma ulmi* in *Ophiostoma novo-ulmi*).

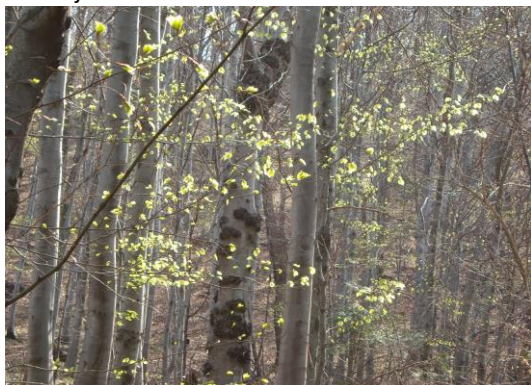
Kostanjev rak je bolezen, ki ogroža domači kostanj. Povzroča ga parazitska gliva, ki se je k nam razširila preko Italije. V zadnjih letih je postala gliva hipervirulentna in je zato manj nevarna. Ali ga najdeš v bližini?



Kostanjev rak



Gabrov rak



Izrastki na deblu bukve



Poškodbe bukovega lista zaradi bukovega rilčkarja skakača



Bela omela



Sušenje smreke

B – Škodljivci

- številni podlubniki (ostrozobi jelov lubadar, krivozobi jelov lubadar, zrnati jelov lubadar, jelov vejičar),
- gosenica molja jelovih iglic,
- jelovi zavijači (rdečeglavi jelov zavijač, črnoglavi brstni zavijač),
- veliki borov strženar in mali borov strženar, borov zavijač,
- kostanjeva šiškarica,
- bukov rilčkar skakač.

Šesterozobi (mali) smrekov lubadar

Je črn hrošček z rdečerjavimi bleščečimi pokrovkami, meri od 1,5 do 3 mm. Na koncu pokrovke ima tri zobke. Večinoma prezimuje kot hrošček na napadenih drevesih, v sečnih ostankih in na tleh v stelji. Roji aprila in julija. Zalega v tankolubne drevesne dele na smreki, redkeje na drugih iglavcih. V letih s hudo in dolgotrajno poletno sušo napade tudi zdrava telesa vseh starostnih stopenj.



Lubadar



Rovni sistem smrekovega lubadarja

KT 10 – BUKEV

A – Bukev

Bukev je v Sloveniji najbolj razširjena drevesna vrsta. Bukev potrebuje dovolj vlažno podnebje. Raste predvsem na pobočjih in se tako izogiba visoki talnici. Zahteva vsaj 5 mesecev vegetacijske dobe. Je občutljiva na nizke zimske temperature, na jesenske in spomladanske pozebe. Je izrazito senčna drevesna vrsta (možna je daljša življenjska doba). Doseže do 40 m višine in 2 m premera.



Bukov gozd

B – Debela bukev

Latinsko ime: FAGUS SYLVATICA

Listi: SENČNI IN SONČNI LISTI

Družina: BUKOVKE

Lubje: TANKO IN GLADKO, SREBRNO SIVE BARVE

Cvetovi: MOŠKI IN ŽENSKI NA ISTI RASTLINI

Plodovi: ŽIR – BUKOVICA

Les: BUKOV LES IMENUJEMO TUDI BUKOVINA, JE RDEČKASTE BARVE

(še posebno, kadar ga kuhajo), TRDEN IN GOST

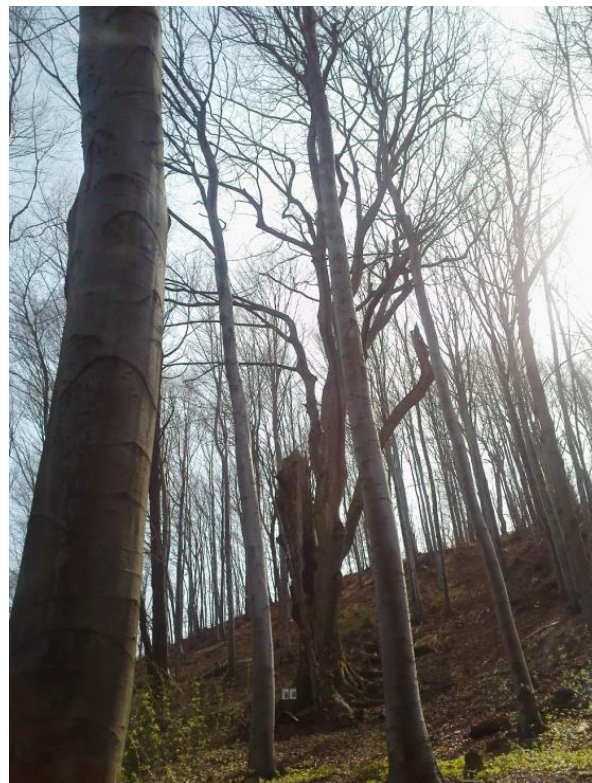
Uporabnost: BUKOV LES JE ZELO DOBRO KURIVO, KER DA PRI ZGOREVANJU VELIKO TOPLOTE. IZ NJEGA IZDELUJEJO FURNIR, VEZANE PLOŠČE, EMBALAŽO.

Debela bukev smo našli desno od Lakotjeka:

- **obseg 470 cm,**
- **premer 149 cm,**
- **volumen lesne mase je 20 m³,**
- **višina 30–35 m.**



Debela bukev leta 2000



Debela bukev danes

Debela bukev



Debela bukev je imela 6 močnih vrhov, je mati, ki je med vsemi največja. Stara je približno 200 let. Je v državni lasti. Izstopa zaradi svoje oblike, debeline in velikosti. Žal je v zadnjih letih doživela več vremenskih neprilik, kar jo je zelo oklestilo, a še vedno je vredna ogleda in občudovanja. Podobno usodo so doživljale tudi vpisne knjige.



Petra Kojc
Marko Kojc

12. 2009 16¹⁰

TIJAN JUS ZETARJE

SREČNO 2010

11. 2010: August 17. 2010 L.
12. 2010: TONE 1.1. 2010 KO.
13. 2010: HANJA 1.1. 2010 KOR.
14. 2010: HANJA 1.1. 2010 KOR.

11. 2010: TONE 17. 2010 L.
12. 2010: TONE 17. 2010 L.
13. 2010: HANJA 1.1. 2010 KOR.
14. 2010: HANJA 1.1. 2010 KOR.

12. 2010: August 17. 2010 L.
13. 2010: TONE 1.1. 2010 KO.
14. 2010: HANJA 1.1. 2010 KOR.

11. 2010: TONE 17. 2010 L.
12. 2010: TONE 17. 2010 L.
13. 2010: HANJA 1.1. 2010 KOR.
14. 2010: HANJA 1.1. 2010 KOR.

SREČNO 2011

OB ODKRITJU L. 1957 SI BILA OBSOJENA, PA TI ZARADI TUJSE MOŠČANE POSTAVE NI BILA ILOS NOBENA ZARA, ZATO SI POSTALA V GOZDARSILEM ZARSONU "GRADIA BUKVITA", ČE PRAV TI DALEČ MOKOLI NI PABA, PREDUSEM ZARADI TUJSE ENKRATNOSTI PA SI LE POSTALA SPOŠTOVANJA VREDNA. !!!

Adrian [signature]

KT 11 – MRAVLJIŠČE

Mravlje najdemo povsod po svetu. Formica (latinsko) pomeni mravlja. Poznamo nad 10.000 različnih vrst. Med seboj se zelo dobro sporazumevajo, zato so pri svojem delu zelo učinkovite.

Mravljinčna družina

Mravlje živijo v mravljiščih, ki so lahko različnih velikosti in oblik. V njih zgradijo hodnike in kamrice ali prostorčke, kjer mravlje prebivajo in opravljajo svoje delo. So zelo dobro organizirane, kajti vsaka mravlja ima v mravljišču točno določeno nalogo.

Če najdeš v gozdu mravljišče, pazi, da ga ne poškoduješ, kajti s tem bi lahko uničil ogromno njihovega dela!



Opis mravlje

Mravlja ima glavo, oprsje in zadek. Ima tri pare členjenih nog . Na glavi ima oči, s katerimi slabo vidi. S tipalkama, ki sta porasli z dlačicami, tipa in voča. Ima močne čeljusti, s katerimi razkosava hrano. Uporablja jih tudi za obrambo.

Delavke so v mravljišču najštevilnejše in skrbijo za vsa opravila (preskrbo, zidanje, čiščenje, pazijo na jajčeca in ličinke ...). So brez kril in se take že izležejo.



Mravlja delavka



Mravlja zbira mano z listnih uši

Matica je v mravljišču najpomembnejša, saj skrbi za nov zarod. Po oploditvi odlaga jajčeca. Živi do deset let. Samčki imajo krilca in kmalu po oploditvi poginejo.



Mravlje med rojenjem. Na sliki so delavke, samci (krilati osebk) in matica (velika krilata mravlja v sredini)



Parjenje matice in veliko manjšega samca

Mravlje borke imajo močnejšo glavo in čeljusti. Njihova naloga je braniti mravljišče, paziti na matico in ličinke. Najhujši sovražniki mravelj so druge vrste mravelj. Branijo se tako, da sovražnika poškropijo s kislino, ki ima značilen vonj. To je mravljična kislina.

Prehranjevanje mravelj

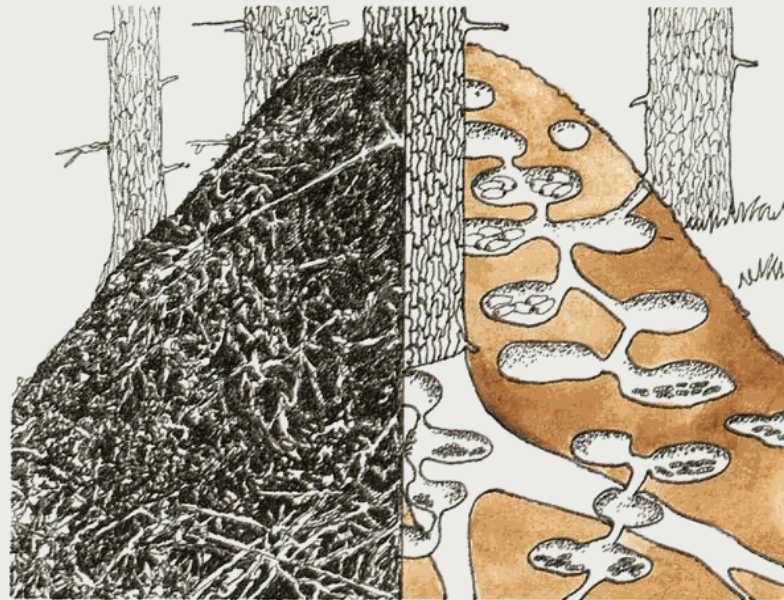
Jedo vsakovrstno hrano (druge majhne živali, mrhovino, beljakovinske ostanke, rastline in njihova semena). So zelo sladkosnede (sladek sok – listne uši, kaparji).

Koristnost mravelj

Za življenje na zemlji so mravlje zelo koristne, saj rahljajo zemljo, jo delajo rodovitnejšo in prepustno za vodo. So hrana drugim živalim. Same jedo druge žuželke in s tem ohranjajo gozdove zdrave.

Ali veš, da ...

- vsaka posamezna mravlja opravlja vse življenje eno samo nalogo?
- so pri nas najbolj razširjene črne mravlje?
- mravlja lahko nese breme, ki je 50-krat težje od nje?
- imajo razvit voh, okus in tip?
- je naša največja mravlja – velika mravlja – dolga od 8 do 14 mm?
- lahko prinesejo rdeče mravlje v gnezdo na dan do 100.000 žuželk?
- mravlje hite v mravljišče in ga ne zapuščajo (znak za poslabšanje vremena)?
- so na Japonskem našli mravljišče gozdne mravlje, v katerem so našli preko 300 milijonov mravelj, mravljišče pa se je raztezalo na treh kvadratnih kilometrih površine?
- je teža vseh mravelj na Zemlji približno enaka teži vseh ljudi na njej?



Prerez mravljišča



KT 12 – GOZDNI ROB PREBIVALSTVO

A – GOZDNI ROB

Gozdni rob tvori ozek pas drevja in grmovja med negozdno površino in notranjostjo gozda.

Podstojno grmovje je učinkovita zaščita pred poletnimi ožigi debel robnih dreves, preprečuje pa tudi nastanek sekundarnih poganjkov (hrast, jesen, javor).

Gozdno ekološka vloga gozdnega roba

Negovan gozdni rob je pomemben za domovanje večine ptic pevk (trnasto grmovje – zatočišče pred plenilci; tu prenočujejo, nekatere tudi gnezdijo) in drugih gozdnih ptic. Zaradi plodonosnih vrst je pomemben tudi za prehranjevanje živali.



Gozdni rob



Pomembnost

Za naš gozdni rob so pomembne: leska, metličevje, navadna krhlika, bršljan, kovačnik, malina, robida, bezeg, jerebika, trdoleska, brogovita, dren, šipek in druge grmovnice.



Leska



Bezeg



Šipek



Rubinija



Brogovita



Jerebika



Zvonček



Marjetica



Lapuh

Ptice



Kos



Sraka



Smrdokavra



Sinica



Taščica



Penica



Lišček



Kukavica



Dlesk



Brglez

B – PREBIVALSTVO

Občina Žetale je del podravske statistične regije. Meri 38 km². Po površini se med slovenskimi občinami uvršča na 154. mesto.

Sredi leta 2009 je imela občina približno 1300 prebivalcev (približno 700 moških in 600 žensk). Po številu prebivalcev se je med slovenskimi občinami uvrstila na 198. mesto. Na kvadratnem kilometru površine občine je živel povprečno 35 prebivalcev; torej je bila gostota naseljenosti tu manjša kot v celotni državi (101 prebivalec na km²).

Prebivalstvo se je z našega območja izseljevalo že ob koncu 19. stoletja, ker mnoge kmetije niso bile več sposobne preživljati svojih družin. Vzroki za selitve so bili večinoma gospodarski. Najintenzivnejše izseljevanje je potekalo v šestdesetih letih, nakar se je precej umirilo. Po letu 1965 se je začelo tudi izseljevanje na delo v tujino. V osemdesetih letih se je zaradi znanih gospodarskih težav in vedno večje brezposelnosti izseljevanje precej zmanjšalo.

V Žetalah so danes močno prisotne dnevne migracije, saj se veliko krajanov vozi na delovno mesto v sosednje kraje oz. mesta: Ptuj, Kidričevo, Rogatec, Rogaška Slatina, Celje.

Ljudje se na tem področju ukvarjajo predvsem z živinorejo (pomemben vir dohodka je prireja mleka) in vinogradništvom, pa tudi s poljedelstvom. Občasno se ukvarjajo z izkoriščanjem gozdov (dodatni vir dohodka).

Nekateri ljudje se preživljajo z obrtniškimi dejavnostmi: gostinstvo, lesostrugarstvo, gradbeništvo, avtoprevoznništvo in proizvodnja lesne embalaže. V preteklosti so bile znane naslednje obrti: pletarstvo, žagarstvo, kovaštvo in oglarstvo, a se ohranjajo le v manjši meri.





Delo v gozdu



Njiva spomladi



Kmetija v Čermožišah

ZANIMIVOSTI

Nastanek Maclja

Ko je Panonsko morje začelo upadati in izginjati, je iz tistega močvirja prilezla ogromna pošast, zmaj. S svojim orjaškim trupom je popolnoma uničila široko dolino med hribi današnjih Haloz in Hrvaškega Zagorja. Vse živo je poskušalo pred njo pobegniti, vendar vsem ni uspelo. Pod današnjo Donačko goro je živel silak z imenom Ajd, ki se pošasti ni ustrašil. Pripravil je orjaško kopje in ga z vso silo zagnal tja, kjer naj bi pošast imela srce. Zadel je in pošast je vztrepetala. V smrtnem krču se je nekoliko zgrbančila in za vedno obmirovala. Njegov okamneli trup, ki mu pravimo Macelj, je skozi dolgo dobo prekril gozd. To legendo je sprejelo tudi krščanstvo, le da so Ajda preimenovali v svetega Jurija in mu pod Donačko goro, prav tam, od koder naj bi bil Ajd zagnal kopje, zgradili cerkev, ki stoji še danes, in tudi kraj se imenuje po njem.

Tam, kjer je imel zmaj glavo z velikim rogom, so ljudje zgradili obrambni tabor, iz katerega je nastal grad Rogatec, pod njim pa naselje z enakim imenom, ki je preraslo v trg.

Med Donačko goro in Bočem leži **zmaj**, ki je tako velik, da ima glavo pod prvo, rep pa pod drugo goro. Še vedno naj bi bil živ, saj vsakokrat, ko premakne trup, pride do potresa. Kadar pa pomiga z repom, bruhnejo na plan izviri okoli Boča.

Bajka o Mitrovem svetišču (Mitrej je perzijski bog sonca in svetlobe) na vrhu Donačke gore, ki naj bi ga bili postavili stari Rimljani, stoji na trhljih nogah, ker so taka svetišča stala bolj na ravnem področju (mitreji na Hajdini, v Emoni). Kaj so na gori počeli Rimljani, še ni dognano.

Pobožna legenda pravi, da naj bi 6. avgusta 1741 udarila strela v zvonik cerkve, ki je stala na gori. Ubila naj bi 59 vernikov. Zvonovi naj bi se prikotalili po južnem pobočju do mesta, kjer danes stoji cerkev sv. Donata, ki naj bi jo postavili po tem dogodku.

V **rogaški legendi** bog Apolon pravi: »Tu, kjer stojiš, je vir zdravja in resnična božja moč. Namesto Hippocrene pij Roitschocrene, rogaški vrelec, ki je pred teboj.« Mineralno vodo je leta 1908 odkril češki geolog dr. Knett. Iz zemeljskih rež je pritekla visokomineralizirana voda, ki so jo poimenovali Donat (po Donački gori blizu Rogaške Slatine), poleg izvira Donat pa so v okolici zdravilišča našli še izvire z naravnimi mineralnimi vodami Tempel (prvo slovensko slatino), Tiha in Edina.

Zvarki »coprn« izpod Donačke gore

Legenda pravi, da so se tudi na Donački gori nekdanj shajale coprnice. Pripovedi, ki so se v ljudskem izročilu še ohranile, govorijo tudi o tem, da je v gori bilo nekdanj mogoče slišati bobnenje in šumenje.

Netresk je pritlična rastlina, ki so ji v preteklosti pripisovali posebne moči. Legende pravijo, naj bi nas netresk obvaroval pred strelo in grmenjem, zato so jih v preteklosti gojili na strehah. Od tu izhaja tudi ime – netresk.

O GUP

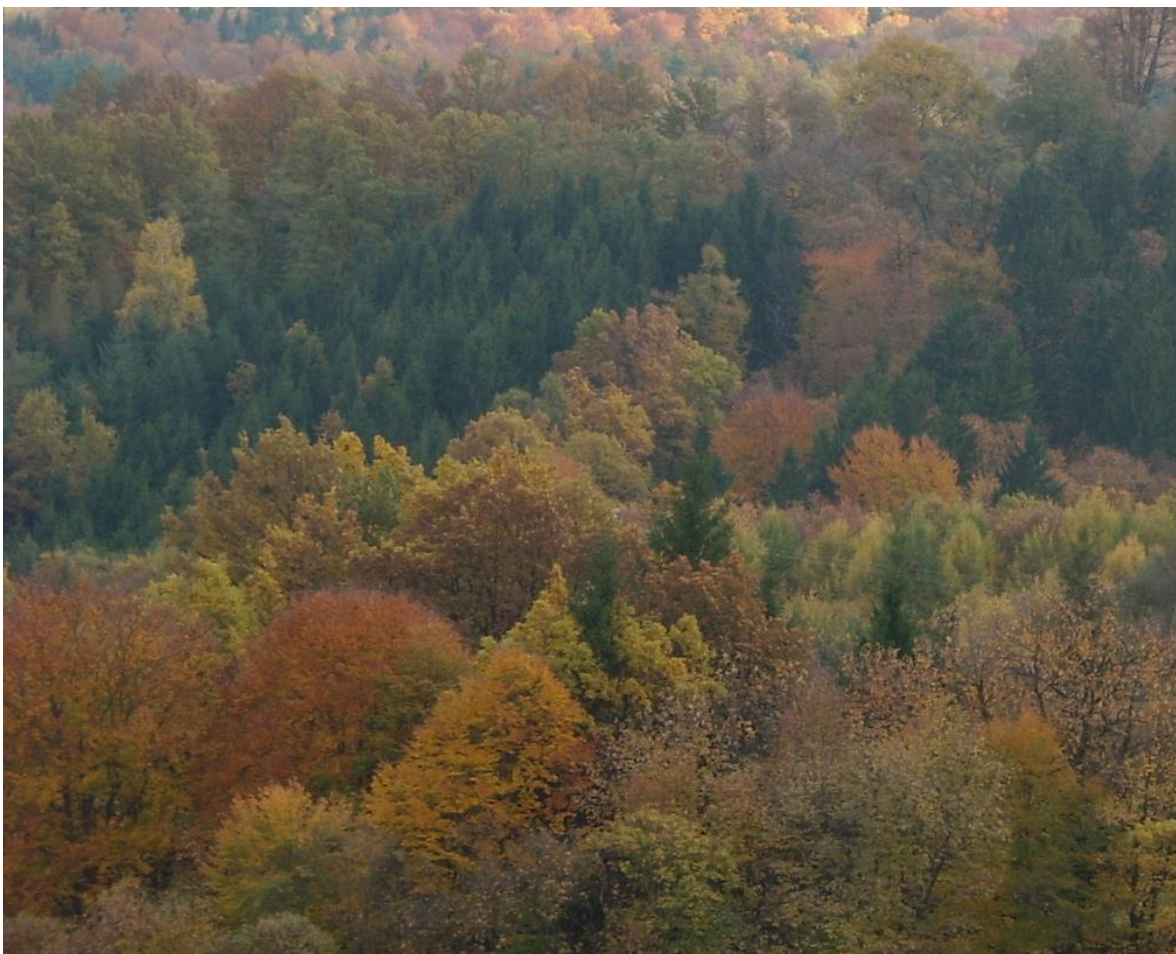
Ideja o nastanku gozdne učne poti je nastala po ustvarjanju raziskovalne naloge Zanimiva drevesa v naši okolici leta 1996. Med posebnimi drevesi smo »odkrili« tudi Debelo bukev. Do nje smo speljali gozdno učno pot in 14. oktobra 1999 svečano odprli. Leta 2000 je skupina učenk o njej pripravila raziskovalno nalogo. Pot je bila zelo dobro obiskana. Vremenske nepravilnosti so bukev poškodovale, vendar je še vedno vredna ogleda in občudovanja. Zanimanje obiskovalcev je narekovalo obnovo poti. Pot smo v letu 2011/12 obnovili, razširili in popestrili.



HALOZE DANES

Nekoč so Haloze predstavljale pokrajino, kjer so živeli predvsem viničarji. Znana je bila po »šmarnici«, revnih, a pridnih in delavnih ljudeh ter družinah z mnogo otroki. Preživeti na težki ilovnati zemlji, brez služb, urejene infrastrukture, strojev je bilo izredno težko. Stereotipi se razblinjajo. Haloze, seveda tudi Žetale, kažejo danes drugačno podobo. V kraju so urejene domačije, ceste, električna napeljava, telefon, vodovod ... Ljudje danes živijo sodobno življenje. Hodijo v službe, se ukvarjajo z obrtništvom, razvija se kmetijstvo in turizem. Del sodobnega življenja so tudi avtomobili, televizija, internet, hiter tempo ... Kljub modernemu načinu življenja ostaja narava neokrnjena, gozdovi nudijo sveži zrak, izvire čiste vode ter prostor, kjer lahko najdemo mir za sprostitev in počitek.

Različne kulturne znamenitosti, kolesarske in pohodne poti, obisk turističnih kmetij in vinotočev s prijaznimi, gostoljubnimi ljudmi so del turistične ponudbe kraja. V njej se vidi razvoj in napredek kraja, ki ga je vredno obiskati.



Literatura in viri

- Bračič, V.: *Gozdnate Haloze*. Maribor, Založba Obzorja, 1992.
- Brate, T.: *Gozdnice na Slovenskem*. Ljubljana, ČZP Kmečki glas, 1994.
- Burnie, D.: *Drevesa*. Murska Sobota, Pomurska založba, 1990.
- Devetak, D.: *Živi svet celinskih voda*. Maribor, PEF, 1987.
- Gričnik, A.: *Farice*. Ljubljana, Kmečki glas, 1998.
- Lah, A.: *Voda – vodovje: Poglavitni življenski vir narave in gospodarstva*. Ljubljana, Svet za varstvo okolja Republike Slovenije, 1998.
- Marinc I. et al.: *Donačka gora – 163. zvezek zbirke vodnikov Kulturni in naravni spomeniki Slovenije*. Ljubljana, Zavod Republike Slovenije za varstvo naravne in kulturne dediščine, 1988.
- Menzel-Tettenborn, H., Radtke, G.: *Prelep živalski svet*. Mladinska knjiga, 1979.
- Tome, S.: Gozd (strokovni prispevek), Naravoslovna solnica, letnik 14- št.1 - Jesen 2009
- Vidovič, J., Mavčič, M., Kopušar, K.: *Funkcije in vloge maceljskih gozdov (seminarska naloga)*. Ptuj, 1997
- Zavner, G.: *Listavci, spoznavanje in določanje listavcev v naravi in v nasadih*. Ljubljana, Cankarjeva založba, 1991.
- Hribi.netDonačka gora
- Zavod za gozdove Slovenije: Gozdne učne poti
- Wikipedija: Triglavski narodni park
- TIC Rogatec, www.rogatec.net
- Gozdarski inštitut - Lesna biomasa
- Černejšek, Franc: Gozdarska kopa, intervju
- Kmetijsko gozdarska zbornica Slovenije
- Dobnik, Jože: Donačka gora
- Šolska enciklopedija: Spoznavajmo okolje. Ljubljana, Tehniška založba Slovenije, 1996
- Spletni portal Občine Žetale
- Mravlje; Ptice; Gobe, Wikipedija, prosta enciklopedija
- Gajšek, Lojze: Žetale - Župnija, 2001
- Vodnik po naravi: Drevesa in grmi; prevedel Božo Frajman. Kranj: Narava, 2005.

Marija Skok in Marjana Pernat

VODNIK GOZDNA UČNA POT K DEBELI BUKVI

Strokovna pomoč: Janko Vidovič

Lektoriranje: Saša Peršoh

Fotografije: Marija Skok in Marjana Pernat

Oblikovanje: Marija Skok in Marjana Pernat

Izdala: OŠ Žetale

Žetale, 2012